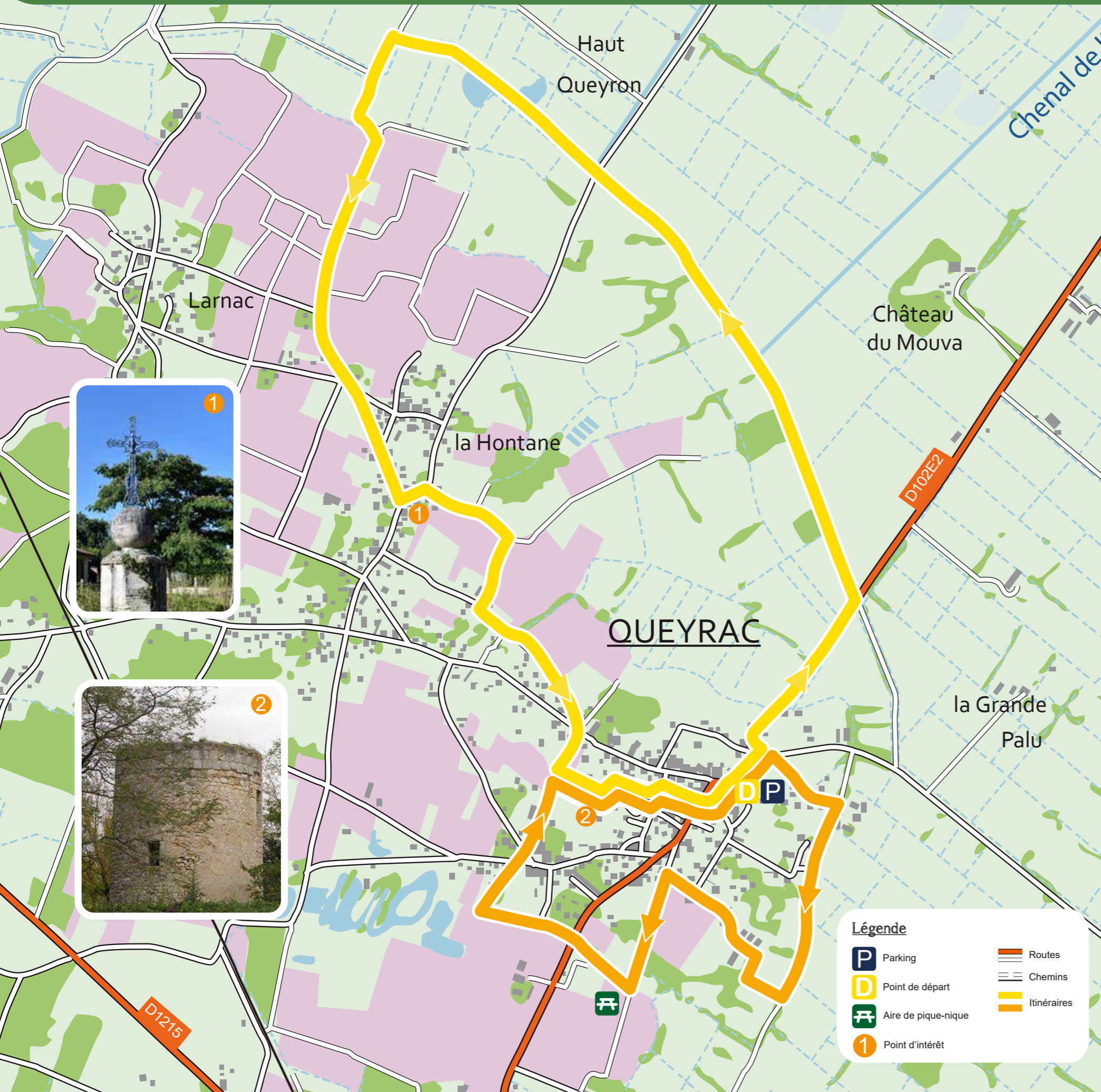


Boucle entre vignes et marais et boucle des palus de Queyrac

Flashez !



Et retrouvez ce circuit sur votre mobile avec Google Maps



Boucle 1 « Entre vignes et marais »

Départ rue du 8 mai 1945, à côté de la Mairie, longer l'église puis prenez la direction Goulée à gauche D102E2 pour atteindre le chemin de Picon, une route goudronnée sur 600m.

Empruntez le 1^{er} chemin appelé "la digue de l'herbe" la digue de l'herbe à gauche également. Continuez sur 1.6km.

Sur cette promenade, vous aurez peut-être la chance d'apercevoir des ragondins (castors musqués), loutres, canards sauvages, hérons cendrés, aigrettes ...

Traversez la route de la Hontane et longez la digue sur 900m. Vous êtes au milieu des marais et vous pouvez observer les tonnes, cet habitat typique pour la chasse aux canards.

Au bout à gauche un embranchement vous fait changer de paysage, celui de la célèbre vigne.

Baladez-vous sur ce chemin empierré encore 800m jusqu'à la route goudronnée (chemin des hirondelles et de Larnac). Avancez jusqu'au stop, engagez-vous à gauche (route des Déportés Internés), à 100m à droite utilisez le chemin blanc au niveau du calvaire ①. Puis marchez à travers les vignes pendant 500m, restez sur la droite, pour arriver au chemin de Laubespain.

Tournez à gauche, l'itinéraire continue sur 500 m de route goudronnée à travers un hameau jusqu'à la Croix de Méric.

Traversez pour prendre la rue de la gravière sur 200m (vous pouvez rallonger la promenade (3km de plus) en suivant tout droit pour revenir par la boucle 2) puis prenez à gauche rue des volatiles en direction du bourg pendant 400m. Sur votre droite observez les ruines du moulin de Catala ! ②

Arrivez rue des Platanes à gauche et tout de suite à droite rue du fournil. Au bout de 200m, vous êtes revenu à votre point de départ

Boucle 2 « Les Palus »

Longer l'église puis prenez la direction de Goulée, la D102E2. Suivez la 1^{ère} route à droite sur la rue de la Rivière.

Continuez jusqu'au château Saint Hilaire. Prendre à droite le chemin blanc ombragé, qui longe les prairies (appelées palus), bordé de magnifiques chênes centenaires, frênes, aubépines et églantiers sauvages. Marchez sur 600m pour ensuite tourner à droite.

Vous êtes dans un petit hameau, rue des Aubépines avec un chemin goudronné, et une ferme à votre droite.

Au bout de 600m, tournez à gauche au chemin de Carcannieux où vous pouvez apercevoir le tennis à droite.

Ce chemin et lieu-dit fait référence à l'ancienne laiterie, construite sur un château. Ce sont les Flamands qui amenèrent la vache « Frisonne Pie Noir » et la fabrication du beurre et du camembert. La laiterie fut en activité pendant un demi-siècle de 1926 à 1976.

Continuez le chemin blanc ombragé sur 400m, pour arriver au stade sur votre droite.

Après avoir traversé le stade, au milieu des pins francs une petite pause s'offre à vous à l'aire de pique-nique et de loisirs.

Traversez la grande route et suivez le chemin du Clôt goudronné. Vous avez une vue sur le château Carcannieux.

Au virage, empruntez le chemin dans les vignes et le premier chemin à droite au milieu des habitations.

Une fois sur le chemin de la Colonne, à droite jusqu'au calvaire et à gauche rue de la Gravière (Vous pouvez rallonger la promenade de 6km en suivant tout droit pour revenir par la boucle 1.)

Suivre cette route jusqu'à la rue des Volatiles et finir sur le chemin de la boucle 1 pour rejoindre le parking.



Légende

- | | |
|---------------------|-------------|
| Parking | Routes |
| Point de départ | Chemins |
| Aire de pique-nique | Itinéraires |
| Point d'intérêt | |

À ne pas manquer...

L'Eglise Saint Hilaire : charmante petite église édifiée en 1896 par l'architecte Bonnore, né à Lesparre. Elle remplace l'église romane du XII^{ème} siècle aujourd'hui démolie. Les pierres restantes auraient servi à la reconstruction de l'église actuelle. Les cloches ont été conservées également. Elle fut inaugurée en 1901.



Les Marais :

Tout commence au XVII^{ème} siècle avec les travaux d'assèchement des marais par les flamands. Des digues et chenaux sont dégagés et envoient les eaux pluviales des terres vers l'estuaire. Ces travaux ont permis au village de se développer avec le transport de marchandises comme l'huile de lin, la laine, le papier, les draperies... et la farine. Cette dernière était le produit de plus d'une vingtaine de moulins dont certains sont encore visibles sur la commune.



Les tonnes : petites installations dans les milieux humides utiles à la chasse de gibiers d'eau. Cette pratique traditionnelle remontant au XIX^{ème} siècle, consiste à se cacher dans cet abri en attendant sa proie. Des « appelants ou appeaux » sont positionnés sur l'eau de manière stratégique pour attirer l'attention des oies et canards sauvages.

Les palus : terres d'alluvions récupérées sur les marais après leur dessèchement. Ce sont des paysages de culture et d'élevage.



Sites patrimoniaux aux alentours...

Phare de Cordouan

Classé Monument Historique en 1862, le phare de Cordouan fait partie du patrimoine français qui illumine depuis 1611 les côtes girondines et charentaises de son halo mystérieux. Il faut gravir les 311 marches de pierre usée pour atteindre la lanterne au sommet du phare. Grandiose et familière, la silhouette continue de protéger et d'éclairer les marins, nuit après nuit, tempête après tempête.



Phare de Richard à Jau-Dignac-et-Loirac



Un topoguide à votre disposition pour découvrir Jau-Dignac et Loirac à pied. Disponible gratuitement auprès de l'Office de Tourisme.



Ressources locales

- aires de pique nique sur le parcours de la boucle 2 et au point de départ
- Commerces de proximité
- Pistes cyclables
- Plan d'eau pour la pêche
- Visites de domaines viticoles

Prolongez votre balade

Les visites de l'Office de Tourisme :

Grâce à nos guides/accompagnateurs, découvrez les visites culturelles et naturelles de Médoc Atlantique ! En passant par la Basilique Notre Dame de la Fin des terres, le petit port de Saint-Vivien ou même encore les villas canalaïses. Tous nos secrets vous seront dévoilés ! Programme détaillé dans vos relais océanesque.

Possibilité de réaliser cette balade nature commentée avec l'Association Ecoacteurs en Médoc (à partir de 10 personnes) Renseignements au 09.83.69.18.79 ou tourisme@ecoacteursenmedoc.fr



Les boucles de Queyrac

Petite commune dynamique en plein cœur de Médoc Atlantique, Queyrac offre une diversité de paysages grâce à ses marais, prairies, forêts et vignes. Classés en Zone Natura 2000, les marais sont des espaces naturels remarquables, des lieux de rendez-vous prisés des espèces avifaunes. Peut-être ferez-vous la rencontre d'un héron ou même d'une cigogne !

Fiche technique

Boucle entre vignes et marais

durée : 2h15
distance à parcourir : 6.7km
difficulté : facile, praticable en toutes saisons.

Boucle des palus

durée : 1h30
distance : 3.8km
difficulté : facile, agréable en été car très ombragée.
Coordonnées GPS : 45.36253 ; -0.976859

Les deux boucles communiquent et peuvent permettre une randonnée de 10 km
Carte IGN au 1/25000e : n°1433 O

Se rendre au point de départ



Le point de départ des 2 boucles se situe dans le centre-ville de Queyrac, rue du 8 mai 1945 à côté de la mairie. Accès par RD1215 puis direction Queyrac centre-ville. Possibilité de stationner.

Le balisage

Les boucles sont balisées en jaune tout au long du parcours
Visuel d'indication sur votre chemin :

	Continuité	Changement de direction	Mauvaise direction
PR® Promenade et randonnée			

Création des sentiers et balisage :
Comité départemental de randonnée pédestre : gironde.ffrandonnee.fr

Quelques règles à respecter sur le circuit

- Restez sur les sentiers
- Respectez la nature et les animaux rencontrés sur votre chemin
- Ne jetez pas vos déchets en pleine nature
- Nos amis les chiens tenus en laisse sont acceptés



Facile
6,7 km
1h45



Queyrac

Mairie de Queyrac

■ Ouvert toute l'année
Le lundi, mercredi et vendredi de 8h30 à 12h30 et de 13h30 à 17h.
Le mardi et jeudi de 8h30 à 12h30

■ Place du 11 Novembre
33340 QUEYRAC
Tél. : +33(0)5.56.59.80.50
mairie.de.queyrac@wanadoo.fr
www.mairie-queyrac.fr

■ Office de tourisme Médoc Atlantique
Tél : +33(0)5.56.03.21.01
+33 (0)5.56.09.86.61

info@oceanesque.fr
www.medoc-atlantique.com



Visitez le site Médoc Atlantique



Réalisation : Pays Médoc, UTM - Edition n°1.0-2018
Design : MTV Paulliac
Crédits photos : Mairie de Queyrac
Textes : Mairie de Queyrac et Office de tourisme Médoc Atlantique
Carte : Chris Chiama pour l'Atelier Graphique.
Ce document est issu de forêts gérées durablement et de sources contrôlées.
Ne pas jeter sur la voie publique.

