

Au milieu d'un parc de 16 hectares vous découvrirez le château Beauval, ses dépendances et sa superbe éolienne. Ses belles allées vous permettront de sillonner le parc en contemplant les diverses espèces végétales.



### Accès

Depuis le terminus du parc relais du tram A à La Gardette à Carbon Blanc, continuer vers Bassens Centre et Ambarès en suivant temporairement les panneaux le Moura, la Pomme d'or. Avant d'arriver à Ambarès, à un rond point tourner à droite vers le Parc Beauval.

Depuis le terminus du parc relais de la Gardette, prendre la liane 7 et descendre à l'arrêt Peguy et finir à pied en remontant la rue Charles Péguy en direction du parc Beauval.



### Point de départ :

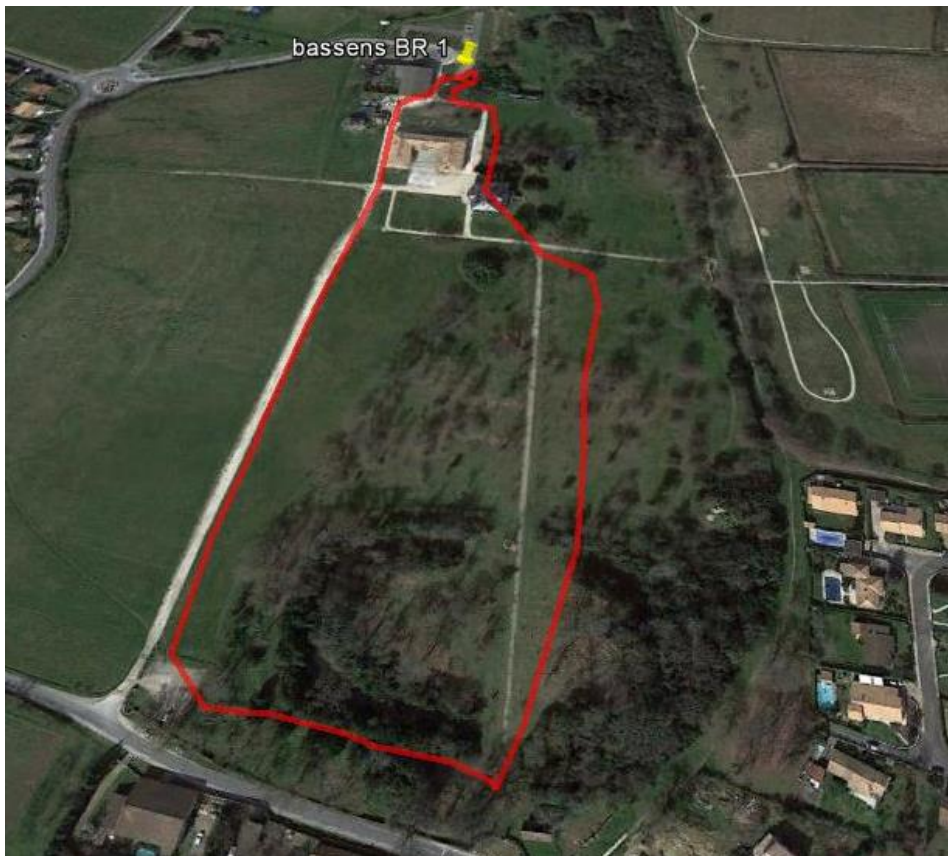
Parking à l'entrée du Parc  
Places réservées PMR

### Circuit rouge

Depuis le parking, entrer par le grand portail et se diriger vers l'éolienne. Tourner à gauche et aller jusqu'à l'extrémité du parc en laissant le château sur votre gauche. A l'extrémité, tourner à gauche vers la borne d'orientation 64 et emprunter un chemin plus étroit et un peu raide. Poursuivre sur ce sentier durant quelques dizaines de mètres avant de tourner sur la première allée à gauche pour revenir vers le château (possibilité d'en faire le tour).



**Boucle, distance : 1.1km**  
Quelques bancs



### Le Château Beauval

Haut lieu du patrimoine de Bassens, le Domaine de Beauval inclut outre un château du XVIIIème siècle, de nombreuses dépendances (chapelle, ferme, éolienne Bollée du XIXème siècle, lavoir, cuvier, chai, serre et tourelle.)

La famille de Conilh, qui compte des trésoriers de France, fait construire le château de Beauval après avoir acquis le domaine en 1726 non loin de l'emplacement de l'ancienne forteresse médiévale de Montferand. En 1860, le château devient la propriété de Louis-Hubert Prom, négociant et armateur bordelais, qui le fait restaurer et modifier la façade est.

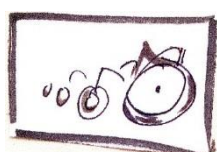
L'avant-corps est marqué par un couronnement de mascarons, proue de navire et un imposant monogramme aux initiales du propriétaire. Le château, couvert d'une toiture à la Mansart, est flanqué alors d'une chapelle néo-gothique à chevet polygonal dont les cinq baies sont décorées par des vitraux néogothiques.

L'éolienne de Bollée assure à ses habitants du XIXème siècle de disposer de l'eau courant. Elle repose sur une colonne en fonte maintenue par des haubans. Elle est restaurée entre 1995 et 1997.

Le cuvier et le chai s'apparentent aux premières constructions industrielles rappelant que Beauval était autrefois la première propriété viticole de la commune. Une parcelle d'un hectare est plantée en vignes, en 2002, afin de rappeler la vocation viticole du site. Les premières vendanges ont eu lieu en octobre 2004.

Le domaine de Beauval, c'est également un vaste parc de 16 hectares avec de nombreuses essences végétales qui fait l'objet d'un ambitieux programme de reboisement.

Acheté par la commune dans les années 1990, des visites commentées du domaine de Beauval sont régulièrement organisées par la municipalité qui envisager d'installer sur ce site le pôle culturel de Bassens.



Cette Balade à Roulettes® est proposée par FFRandonnée GirondeRetrouvez les autres Balades à Roulettes® sur notre site internet :

<http://gironde.ffrandonnee.fr>

Renseignements mairie de Bassens au 05 57 80 81 57

Textes et photos de Patrick Gouiffes, dessins de Michel Lamballe. © CDRP 64. Reproduction interdite. Juillet 2017